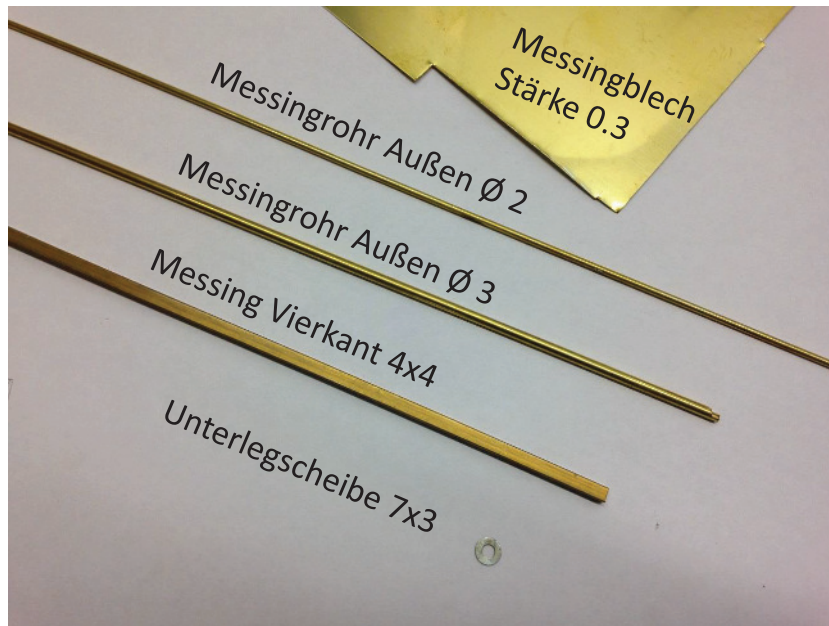


Ampel Bau

von

Björn Lorenzen

Grundmaterial

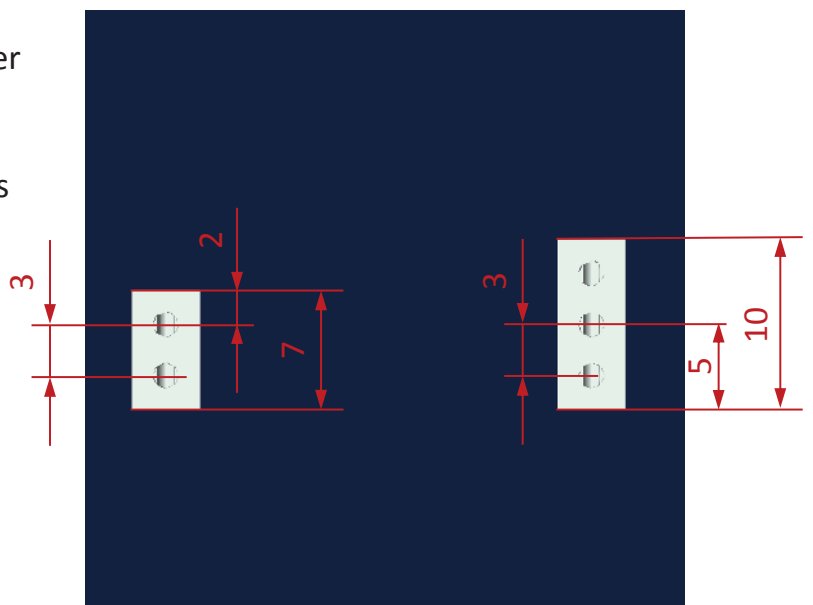
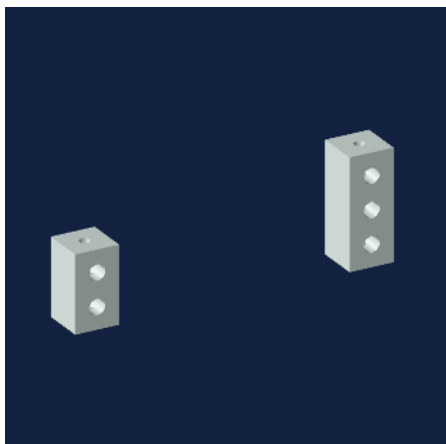


Messingteile sind meistens beim großen C vorrätig

Grundkörper

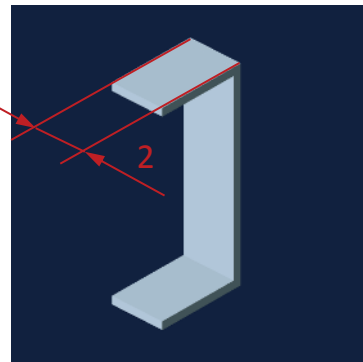
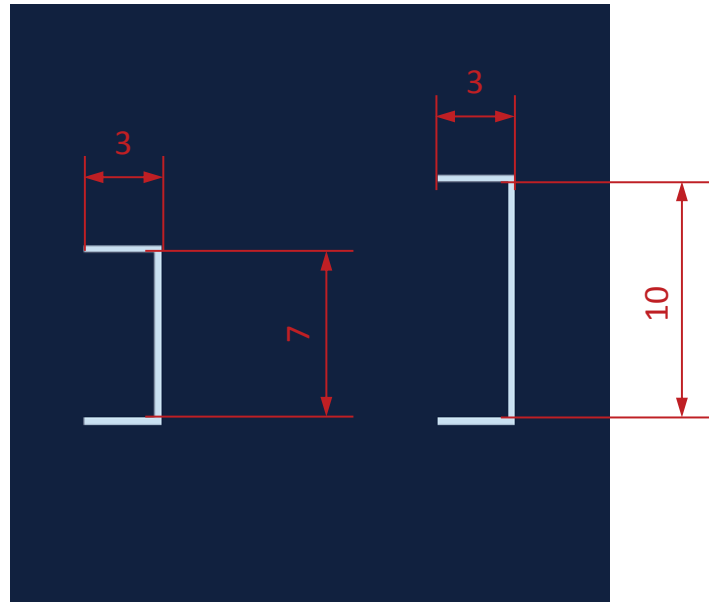
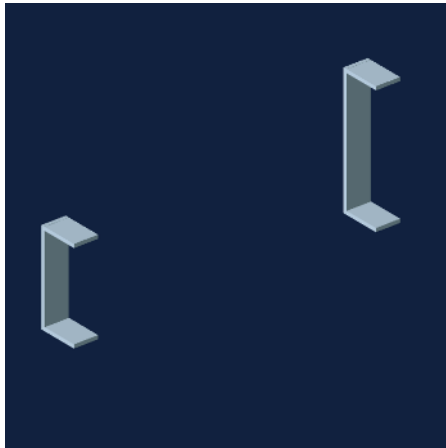
Die Grundkörper werden aus dem 4x4 Profil auf Länge gebracht und anschließend mit einem 1mm Bohrer längs durchgebohrt.

Als nächstes können die LED Löcher mit einem 1.5mm Bohrer bis auf das Durchgangsloch gebohrt werden.



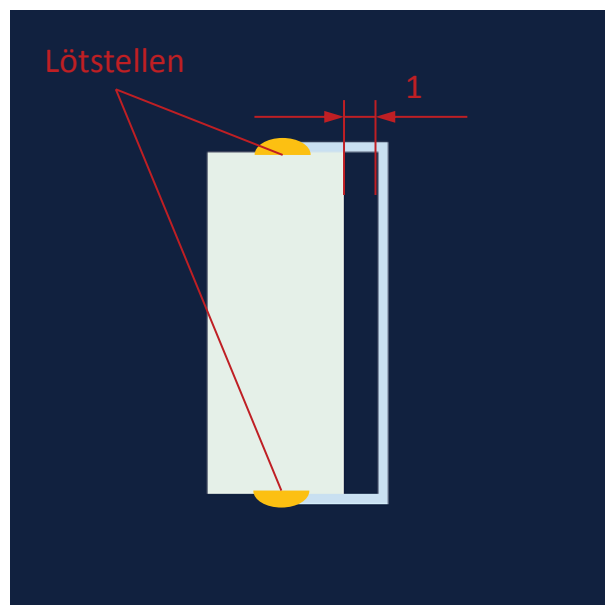
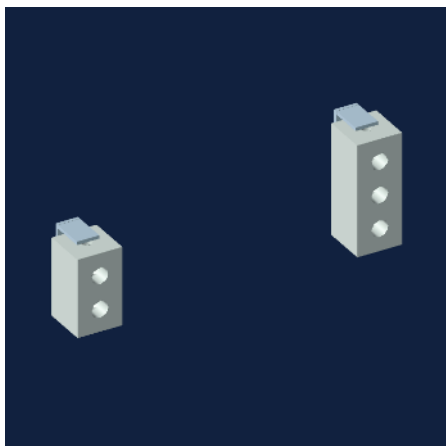
Ampelhalter

Aus dem 0.3mm starkem Blech werden 2mm breite Streifen geschnitten und nach Zeichnung gebogen.



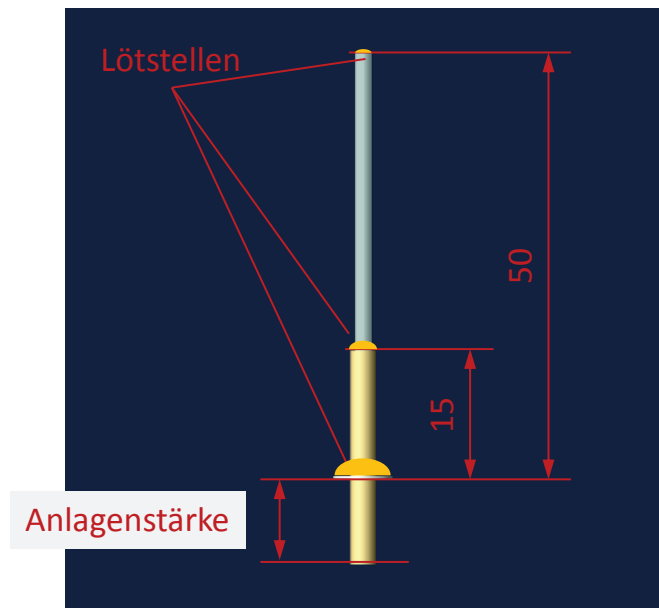
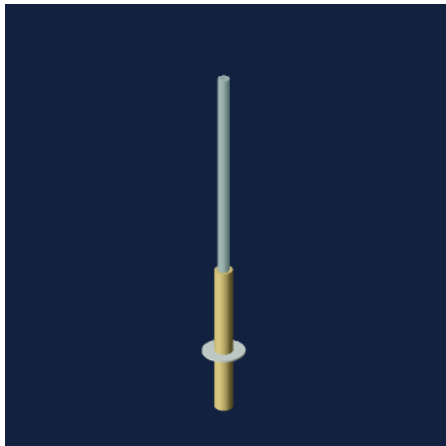
Ampelkörper

Der Ampelhalter wird mit einem Abstand von 1mm auf den Grundkörper gesteckt und oben und unten verlötet.



Ampelmast

Das 2mm Rohr bekommt eine Länge von 50mm. Das 3mm Rohr wird auf eine Länge von ca. 30mm gebracht (abhängig von der Anlagenstärke). Die Rohre ineinander stecken und verlöten. Anschließend die Unterlegscheibe anlöten, das obere Ende zulöten und glatt feilen.



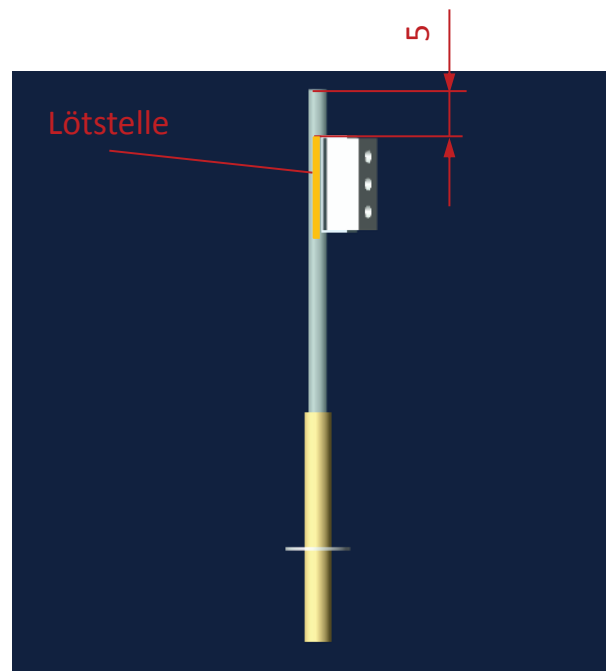
Ampelmast

Für die hohen Ampeln sollte zuerst das 2mm Rohr über einen Zylinder mit einem \varnothing von 40mm gebogen werden. Das erleichtert später die gewünschten Längen zu erhalten. Die Ampelhöhe beträgt hier 75mm. Die Länge des oberen Schenkels hängt von der Breite der Fahrbahn ab, damit die Ampel später in der Mitte der Fahrbahn steht.



Ampel

Die Ampelkörper werden nun am Mast fixiert und vorsichtig angelötet um die Ampelhalter oder schon angelötete Ampelkörper nicht wieder zu lösen.



Ampelschirmchen

Wer möchte kann dann noch Ampelschirmchen anbringen. Dazu wird ein 3mm Rohr halb durchgeschnitten und 1.5mm Stücke abgesägt. Diese können dann einfach mit 2K oder Sekundenkleber angebracht werden



Fertigstellung

Die fertigen Rohlinge werden jetzt in der gewünschten Farbe angemalt und nach dem trocknen mit LED's bestückt. Dazu wird der Lackdraht vorsichtig eingefädelt und mit etwas Geduld durch die Rohre gezogen. Die LED's sollten mit UV Kleber mittig eingesetzt werden (Leuchtrichtung beachten). Die roten LED's werden zuerst eingesetzt. Bei den niedrigen Ampeln kann man ein 1mm Loch unterhalb der Ampelkörper in den Mast bohren (Klößchen). Der Lackdraht tritt dann unten am Ampelkörper aus und verschwindet im Loch. Bei der hohen Ampel bietet es sich an das Rohr am Ende offen zu lassen und den Draht hier einzufädeln.

